

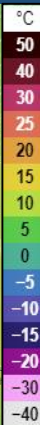


МОДЕЛЬ РАЗВИТИЯ ОБСТАНОВКИ В СООТВЕТСТВИИ С ПРОГНОЗОМ НА ТЕРРИТОРИИ КРАСНОДАРСКОГО КРАЯ

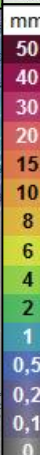
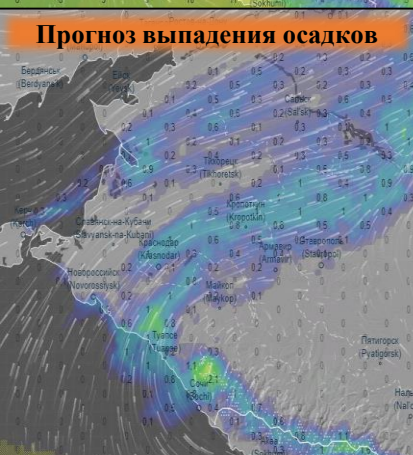


МЕТЕОРОЛОГИЧЕСКАЯ ОБСТАНОВКА НА ТЕРРИТОРИИ КРАСНОДАРСКОГО КРАЯ

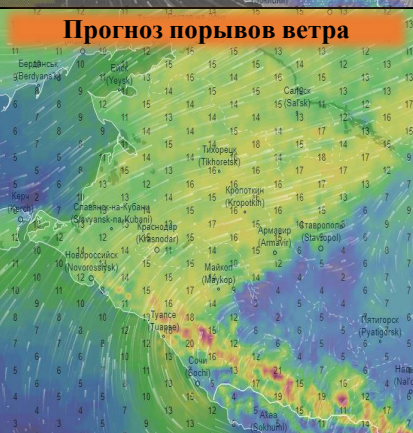
Прогноз температуры



Прогноз выпадения осадков



Прогноз порывов ветра



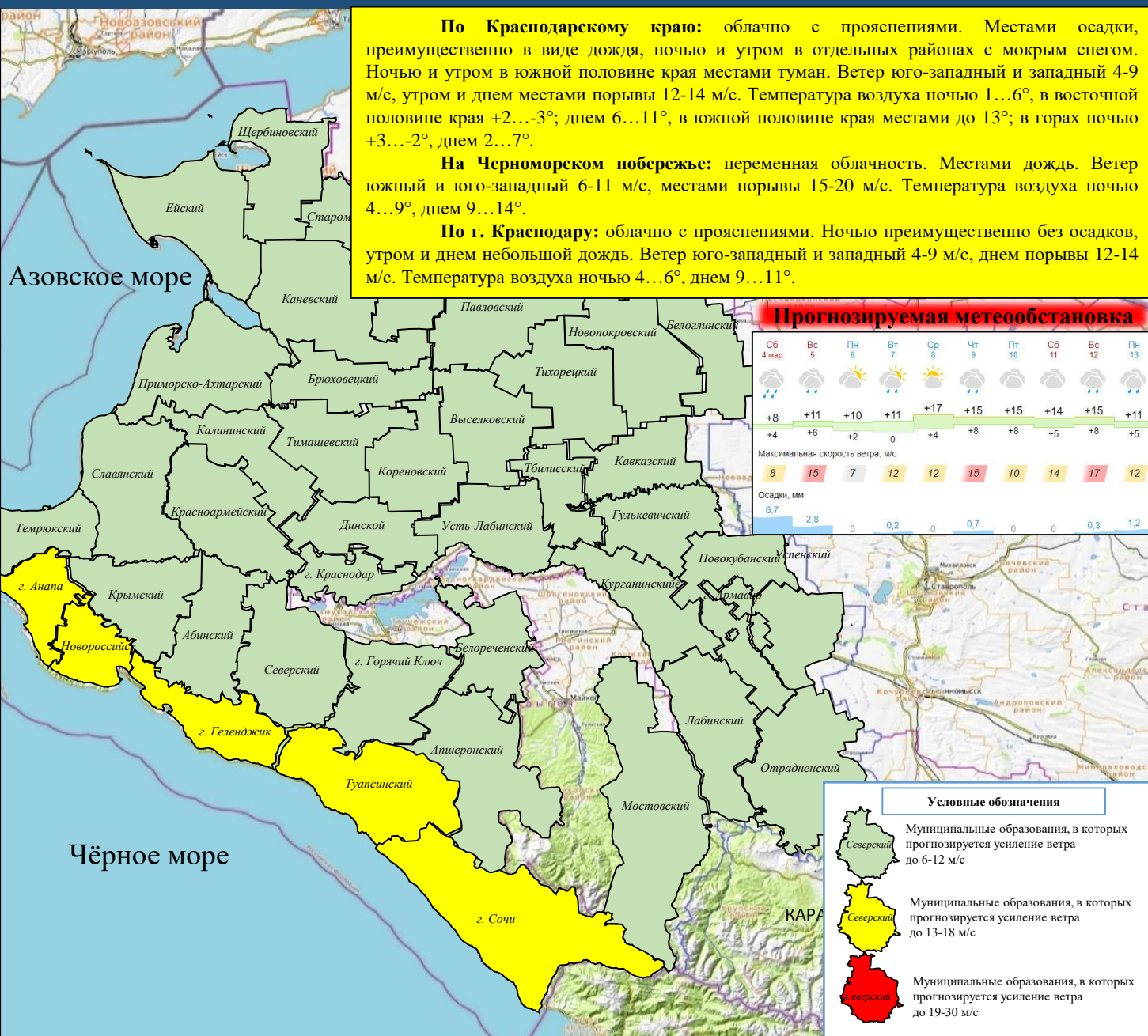
По Краснодарскому краю: облачно с прояснениями. Местами осадки, преимущественно в виде дождя, ночью и утром в отдельных районах с мокрым снегом. Ночью и утром в южной половине края местами туман. Ветер юго-западный и западный 4-9 м/с, утром и днем местами порывы 12-14 м/с. Температура воздуха ночью 1...-6°, в восточной половине края +2...-3°; днем 6...11°, в южной половине края местами до 13°; в горах ночью +3...-2°, днем 2...7°.

На Черноморском побережье: переменная облачность. Местами дождь. Ветер южный и юго-западный 6-11 м/с, местами порывы 15-20 м/с. Температура воздуха ночью 4...9°, днем 9...14°.

По г. Краснодару: облачно с прояснениями. Ночью преимущественно без осадков, утром и днем небольшой дождь. Ветер юго-западный и западный 4-9 м/с, днем порывы 12-14 м/с. Температура воздуха ночью 4...6°, днем 9...11°.

Азовское море

Чёрное море



Прогнозируемая метеобстановка

Сб 4 мар	Вс 5	Пн 6	Вт 7	Ср 8	Чт 9	Пт 10	Сб 11	Вс 12	Пн 13
+8	+11	+10	+11	+17	+15	+15	+14	+15	+11
+4	+6	+2	0	+4	+8	+8	+5	+8	+5
8	15	7	12	12	15	10	14	17	12
6,7	2,8	0	0,2	0	0,7	0	0	0,3	1,2

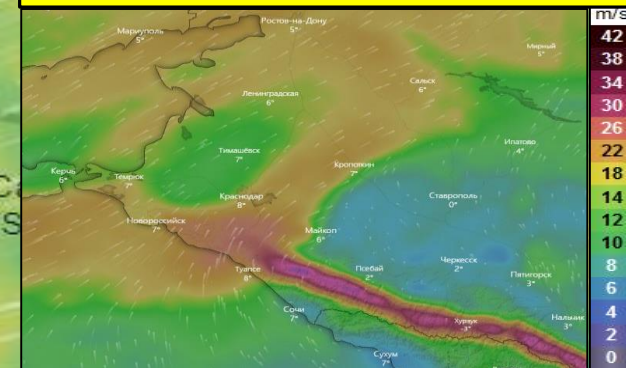
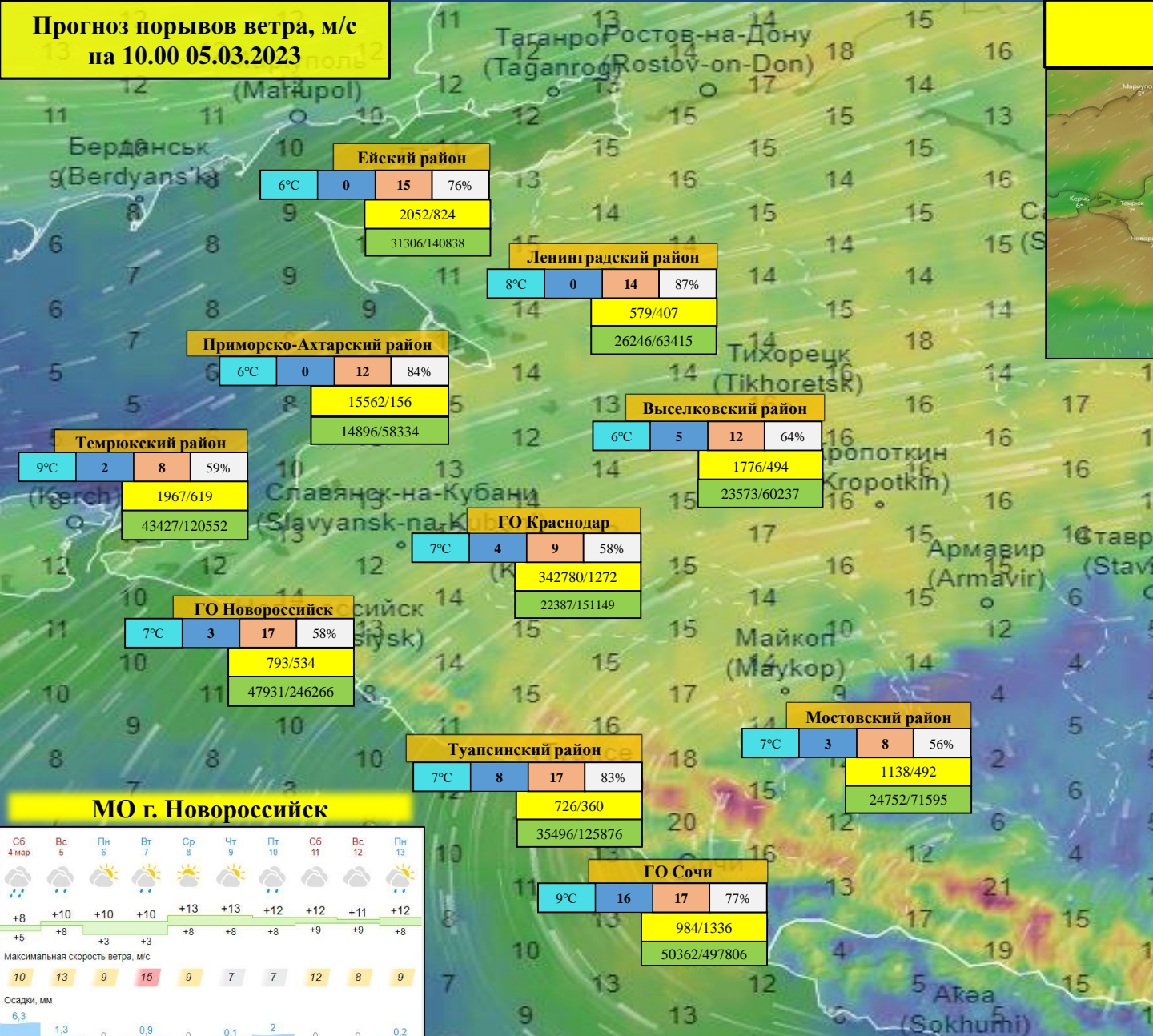
Условные обозначения

- Муниципальные образования, в которых прогнозируется усиление ветра до 6-12 м/с
- Муниципальные образования, в которых прогнозируется усиление ветра до 13-18 м/с
- Муниципальные образования, в которых прогнозируется усиление ветра до 19-30 м/с

ИНФОРМАЦИОННЫЕ МАТЕРИАЛЫ ПО ПОРЫВАМ ВЕТРА
НА ТЕРРИТОРИИ КРАСНОДАРСКОГО КРАЯ
(с использованием информационных ресурсов Ventusky, Windy)

**Прогноз порывов ветра, м/с
на 10.00 05.03.2023**

**Прогноз порывов ветра, м/с
на 18.00 05.03.2023**



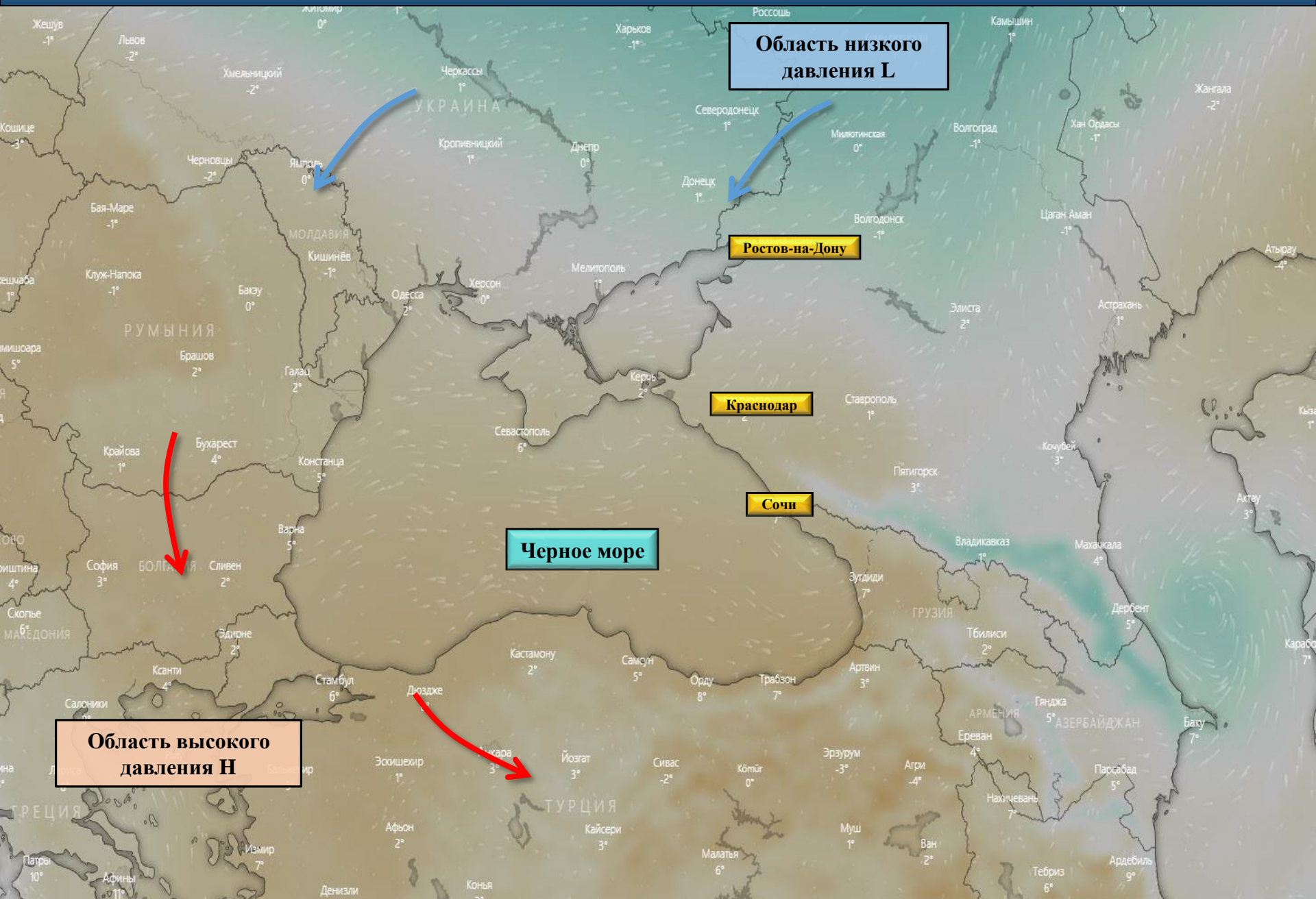
При наихудшем сценарии в зону отключения попадают:

44 муниципальных образований
1740 населенных пунктов
1 215 462 дома,
5 620 688 чел.;
6 153 СЗО;
1 165 автомобильных мостов.



- Условные обозначения**
- 50% - износ электроэнергетических систем
 - 321/20 - протяженность ЛЭП/ТП (шт.)
 - 19/330 - кол-во домов /населения
 - 6°C - дневная температура воздуха
 - 6°C - ночная температура воздуха
 - 0 - количество осадков, мм
 - 17 - порывы ветра, м/с
 - 0-7 м/с - скорость ветра в диапазоне 0-7 м/с
 - 8-12 м/с - скорость ветра в диапазоне 8-12 м/с
 - 13-17 м/с - скорость ветра в диапазоне 13-17 м/с
 - 18-25 м/с - скорость ветра в диапазоне 18-25 м/с
 - свыше 25 м/с - скорость ветра свыше 25 м/с

ИНФОРМАЦИОННЫЕ МАТЕРИАЛЫ ПО МЕТЕООБСТАНОВКЕ НА ТЕРРИТОРИИ КРАСНОДАРСКОГО КРАЯ (использовались данные, представленные в информационном ресурсе погоды Windy)



ПРОВЕДЕНИЕ РАСЧЕТОВ ДЛЯ ОРГАНИЗАЦИИ НОРМАЛЬНЫХ УСЛОВИЙ ЖИЗНЕДЕЯТЕЛЬНОСТИ НАСЕЛЕНИЯ

(с использованием программно-расчетных комплексов)

В результате сильного ветра с порывами прогнозируется возникновение чрезвычайных ситуаций (происшествий), связанных с нарушением условий жизнедеятельности населения, повреждением (обрывом) ЛЭП и линий связи, нарушениями в системе ЖКХ.

РАСЧЕТ

потребности питьевой воды

Норма водообеспечения человека в сутки при малой физической активности (с энергозатратами до 5,0-105 Дж/ч (120 ккал/ч)) для различных видов водопотребления и режимов водообеспечения:

$$q = (NAn1 + nAn^2 + 5.5N\delta) * 1,6$$

Вывод: для организации трехразового подвоза воды (одна автоцистерна будет подвозить воду 3 раза в день по 4 000 л) необходимо привлечь 7 автоцистерн водоизмещением 4 000 л для обеспечения питьевой водой и 14 автоцистерн для обеспечения водой для приготовления пищи и умывания.

РЕКОМЕНДАЦИИ ПО ПРОВЕДЕНИЮ ПРЕВЕНТИВНЫХ МЕРОПРИЯТИЙ ПО СИЛЬНОМУ ВЕТРУ НА ТЕРРИТОРИИ КРАСНОДАРСКОГО КРАЯ

Комплекс превентивных мероприятий

1. Довести прогноз до глав городских и сельских поселений, руководителей туристических групп, руководителей санаторно-курортных комплексов, руководителей баз и зон отдыха, руководителей предприятий, организаций, аварийно-спасательных формирований;
2. Провести, при необходимости (в соответствии с прогнозной информацией), заседания комиссии по предупреждению и ликвидации чрезвычайных ситуаций и обеспечению пожарной безопасности по вопросам предупреждения возможных чрезвычайных ситуаций (происшествий), обусловленных неблагоприятным прогнозом, с введением режима повышенной готовности.
3. Поддерживать в постоянной готовности системы оповещения населения, при необходимости провести оповещение населения о возможном возникновении ЧС и происшествий;
4. Проверить готовность специальной техники, аварийно-спасательных и аварийно-восстановительных бригад муниципального звена территориальной подсистемы РСЧС в случае реагирования на возможные чрезвычайные ситуации (происшествия);
5. Поддерживать на необходимом уровне запасы материальных и финансовых ресурсов для ликвидации чрезвычайных ситуаций;
6. Усилить контроль за регистрацией групп туристов, направляющихся в горные районы, и обеспечить их достоверной информацией о метеоусловиях на маршрутах;
7. Организовать подготовительные работы по проведению эвакуации людей и материальных ценностей, при необходимости провести заблаговременную эвакуацию;
8. Другие мероприятия с учетом особенностей территории, прогнозной информации и складывающейся оперативной обстановки.